



Politique familiale municipale



Municipalité de Lac-Beauport



**ADOPTÉE LE 6 MAI 2024
RÉSOLUTION 196-2024
N/RÉF.: 103-121-2**



Membres du comité de pilotage

La Municipalité de Lac-Beauport tient à remercier chaleureusement la contribution de tous les membres du comité de pilotage à la réalisation de cette politique familiale municipale.

- Charles Brochu, Maire
- Jacinthe Gagnon, Élu(e) municipale responsable des questions familiales
- Isabelle Côté, Directrice du Service des loisirs, de la culture et de la vie communautaire
- Isabelle Provencher, Coordonnatrice aux programmes de loisirs
- Claudie Mailloux, Responsable de la bibliothèque l'Écrin
- Judith Richard, Enseignante à l'école Montagnac
- Jean-Philippe Lehuu, Directeur général du Saiso Centre de plein-air
- Joanie St-Pierre, Instigatrice de Ti-Mousse dans Brousse
- Johanne Fortin-Lessard, Membre et administratrice Espace Familles
- Marine Sina, Membre et administratrice Espace Familles
- Mélodie Racine, Membre et administratrice Espace Familles
- Caroll-Ann Verrier, Directrice générale, La Maison des jeunes Le Cabanon

Consultants externes :

- Richard Côté, Consultant Espace Muni
- Thierry Durand, Consultant - chargé de projet

Avec la participation financière de :

Québec 



Table des matières

Mot du maire	5
Mot de Mme Jacinthe Gagnon	6
Mise en contexte	7
Pourquoi une politique familiale municipale?	8
Les objectifs généraux.....	8
La définition de la famille	8
La petite histoire du réflexe « Penser et agir famille » de Lac-Beauport	9
Du réflexe au concret	10
Caractéristiques de la Municipalité	11
Historique	11
Démographie	12
Services et organismes	13
Enjeux socioéconomiques	14
Résumé des principales caractéristiques.....	16
Démarche et consultation.....	17
Ce que les citoyens ont dit	18
Politique familiale municipale 2024-2028	20
Axes d'intervention de la politique	21
Plan d'action.....	22
Détail du plan d'action 2024-2028	23

Liste des annexes

Rapport de consultation

Annexe A : Liste des organismes

Annexe B : Liste des infrastructures



Mot du maire

Chères citoyennes,

Chers citoyens,

La municipalité de Lac-Beauport est un endroit où il fait bon vivre au quotidien. Faire grandir sa famille à Lac-Beauport, c'est choisir d'évoluer dans un milieu de vie sain, inspiré par la nature et par le dynamisme de ses citoyens, tout en bénéficiant d'un environnement tranquille et paisible.

En tant que maire de Lac-Beauport, je veux tout d'abord remercier toutes les personnes qui ont participé à l'élaboration de cette nouvelle politique familiale. Sans leur expérience et sans la collégialité dont elles ont fait preuve au cours de la dernière année, l'adoption de la présente politique familiale n'aurait pu être possible. Un merci spécial à tout le personnel de notre Service des Loisirs, de la culture et de la vie communautaire.

Penser et agir famille a toujours été un objectif des dirigeants de notre municipalité. La présente politique familiale se veut non seulement une mise à jour de celle édictée par nos prédécesseurs en 2009 mais également la continuité des actions concrètes prises depuis les 15 dernières années en regard de celle-ci, tout en mettant en perspective les enjeux et les souhaits des citoyens.

Il est utile de se rappeler que la Municipalité de Lac-Beauport a fait beaucoup depuis le début des années 2000 pour permettre à sa population de profiter d'un meilleur milieu de vie familial. L'adoption de la politique familiale de 2009 et celle que nous adoptons en 2024 se veulent un rappel de cet engagement communautaire. Pensons à l'implantation du terrain de soccer, du bâtiment des loisirs, des sentiers pédestres, d'une seconde école primaire et d'un CPE, à l'acquisition des Sentiers du Moulin, du parc du Saisonnier et de l'accès gratuit au Club nautique, pour ne nommer que ces actions concrètes.

Ayant moi-même participé au comité de pilotage, j'ai pu constater que les besoins et les inquiétudes de la population sont claires : les gens sont attachés à leur milieu de vie au cœur de la nature, souhaitent conserver le patrimoine naturel et le style de vie qui y est relié, et veulent une municipalité proactive en matière de sécurité routière.

Penser et agir famille, c'est également s'assurer que toute la population puisse profiter de nos installations sportives et récréatives à toutes les saisons et que nous puissions lui offrir au cours des prochaines années d'autres installations répondant à leurs besoins, dont une piscine municipale.

En terminant, je suis heureux de présenter cette politique familiale et de pouvoir participer à son application pour les générations actuelles et futures.

Charles Brochu, Maire, Municipalité de Lac-Beauport



Mot de Mme Jacinthe Gagnon

Chères citoyennes,

Chers citoyens,

Il me fait plaisir de vous présenter la politique familiale de la Municipalité de Lac-Beauport.

Cette politique est le fruit de mûres réflexions, de consultations menées auprès des familles et de nombreuses discussions entre les membres du comité de travail, composé de parents, professeurs, intervenantes communautaires, experts externes, élus et employés de la Municipalité.

Il est indéniable que le visage des familles a considérablement évolué ces dernières années, tout comme leurs besoins et leurs aspirations. Chose certaine, l'importance que revêt, pour les familles Lac-Beauportaises, la préservation de notre environnement et le souhait de profiter pleinement des richesses naturelles qui nous entourent demeure.

C'est pourquoi, en tant qu'élue responsable des questions liées à la famille, je suis déterminée à répondre aux besoins exprimés en mettant en place des actions qui assurent la conservation et l'accès à la nature, ainsi que des moyens favorisant les activités liées au plein air.

Cet exercice a par ailleurs mis en évidence l'importance d'une vie communautaire active pour le bien-être familial. C'est pourquoi cette politique encourage la création de lieux de rencontre et d'échange, l'organisation d'activités et d'événements dédiés aux familles, afin de poursuivre notre objectif de permettre à chaque famille d'évoluer dans un environnement sain et sécuritaire où parents, enfants, jeunes et moins jeunes, peuvent se retrouver, partager des activités et tisser des liens précieux entre eux.

Ensemble, nous pouvons construire un environnement où chaque famille peut s'épanouir pleinement, en profitant des bienfaits de la nature et en cultivant des liens forts au sein de leur communauté. Je m'engage à œuvrer en ce sens, en collaborant avec vous tous pour construire un avenir où la famille est au cœur de notre Municipalité.

Jacinthe Gagnon, Mairesse suppléante, conseillère district 1



Mise en contexte

Lac-Beauport est une ville dynamique, animée, au cœur de la nature. Chaque jour, la Municipalité œuvre pour améliorer le bien-être de ses citoyens, dont celui de ses familles. Ce travail ne saurait se faire seul et c'est en comptant sur le dynamisme des familles, qui est remarquable à Lac-Beauport, que la Municipalité arrive à offrir un niveau de qualité de vie distinctif.



Les familles s'impliquent partout et de multiples façons. Pour l'observer, il n'y a qu'à visiter ces endroits les soirs et fins de semaine :

- Centre de ski Le Relais
- Club nautique
- Parc du Brûlé avec le jardin collectif et la piste d'hébertisme
- Patinoires et anneau de glace sur le lac
- Bibliothèque l'Écrin
- Parc de l'Éperon
- Sentiers du Moulin
- Activités de loisirs municipales
- Parc Helder-Duarte (terrains de soccer et piste multifonctionnelle)
- Parc Carrier-Chamberland (zone communautaire) avec le terrain de pétanque, le skate parc, les modules de jeux et le terrain de basketball

L'implication citoyenne est grande autour des passions et des intérêts comme le sport et le plein air. Les parents s'impliquent grandement dans les clubs sportifs que ce soit pour le canoë-kayak, le soccer, le ski acrobatique, le ski de fond, le vélo, la course à pied, etc. Plusieurs citoyens participent bénévolement à la réalisation des activités, au financement, mais aussi à l'entretien des sites avec des corvées de « trail builder » dans les sentiers par exemple. Des associations de quartier sont très actives pour rassembler les familles en élaborant des calendriers d'activités ou encore en créant des lieux de rassemblements comme des zones de jeux, une piscine collective, des quais pour les activités nautiques, etc.

Beaucoup de fierté ressort de ses mini-communautés qui construisent un tissu social important et palpable à Lac-Beauport.

La Municipalité souhaite ainsi consolider cette implication et poursuivre son développement pour assurer une belle qualité de vie à ses familles. Pour ce faire, elle souhaite canaliser les énergies vives de ses familles à travers une nouvelle vision de la vie familiale à Lac-Beauport dans cette politique 2024-2028.



Pourquoi une politique familiale municipale?

En développant cette politique, la Municipalité de Lac-Beauport affirme son engagement à offrir un milieu de vie accueillant et stimulant, qui favorise l'épanouissement et le bien-être des familles. Par les actions identifiées, elle indique aux familles quelles sont ses priorités, comment elle veut articuler son développement et quel milieu de vie elle souhaite développer.

Les objectifs généraux

- Poursuivre le réflexe « penser et agir famille » dans toutes les prises de décision de la Municipalité.
- Fournir à l'administration municipale et à ses partenaires des orientations afin de penser et d'agir en fonction des familles, de façon à créer un milieu de vie favorable à leur épanouissement tout en tenant compte de leurs réalités, leurs besoins et leurs particularités.
- Favoriser la concertation, le partenariat et la complémentarité des interventions sur le territoire dans tous les dossiers touchant les familles.
- Contribuer à la rétention des familles et favoriser l'établissement de nouvelles familles.
- Accroître le soutien collectif, la solidarité et encourager les initiatives citoyennes à l'égard des familles.
- Accroître le sentiment d'appartenance des familles envers leur Municipalité.

La définition de la famille

La Municipalité de Lac-Beauport définit la famille comme étant un foyer où vivent ensemble au moins un enfant (moins de 18 ans) et un adulte uni par des liens affectifs ou de dépendance. Cette définition vient bien circonscrire l'importance du noyau familial à travers la relation parent-enfant.



La petite histoire du réflexe « Penser et agir famille » de Lac-Beauport

2006

« Penser et agir famille » ne date pas d'hier à Lac-Beauport. En 2006, la Municipalité a mené un premier sondage sur l'habitation. Ce sondage avait permis aux familles d'identifier les enjeux liés à élever des enfants dans une municipalité à la topographie accidentée et où les infrastructures sont réparties sur l'ensemble du territoire.

2007

En 2007, la Municipalité adoptait sa première politique familiale municipale où elle posait une balise claire concernant l'importance de considérer les familles dans les actions municipales.

2009

Puis, en 2009, la Municipalité a adopté un plan d'urbanisme qui est venu formaliser tous les aspects liés au développement de la Municipalité, dont les mécanismes par lesquels la Municipalité comptait notamment améliorer ses infrastructures et l'environnement de vie pour qu'ils soient en adéquation avec les besoins des familles.

2019

Enfin, en 2019, le Service des loisirs a réalisé un sondage auprès de sa clientèle concernant les loisirs et les événements. Ce sondage a été l'occasion pour la clientèle d'identifier de nouvelles pistes de développement pour que la Municipalité soit encore plus conviviale à l'égard des familles.

Du réflexe au concret

Voici quelques exemples d'actions¹ qui se sont concrétisées depuis l'adoption de la politique familiale en 2009 et qui sont encore aujourd'hui des éléments qui contribuent aux bien-être des familles :

- Ajout de multiples infrastructures à la zone communautaire – Parc Carrier-Chamberland (skate parc, basketball, modules d'exercices, etc.);
- Développement de sentiers multifonctionnels dans les parcs, dont une boucle facile pour les familles dans le Parc de l'Éperon et un parcours d'hébertisme au parc du Brûlé;
- Acquisition des Sentiers du Moulin et développement de l'offre familiale (gratuité pour les enfants, circuit pour débutants et création de la pump track);
- Organisation d'activités et de rassemblements variés (Fête de Halloween, Féerie de Noël et son marché volet jeunesse, activités estivales, Rando-nette, Bazardons ensemble, Lac-Beauport en neige, etc.);
- Mise sur pied d'un accès exclusif et gratuit aux résidents pour le Club nautique;
- Abolition des frais de retard à la bibliothèque L'Écrin;
- Mise en place de mesures pour réduire la vitesse dans les rues (dos d'âne, rétrécissement des voies, bollards centraux, etc.);
- Ajout de pistes cyclables et de trottoirs pour sécuriser les zones scolaires et communautaires (chemin du Tour-du-Lac et de l'Éperon, Exalt, etc.)
- Mise en place d'une réglementation favorisant une implantation des bâtiments respectueuse des points de vue sur le lac Beauport;
- Modernisation d'un nouveau site Internet plus convivial.



¹La liste plus complète des actions réalisées ou en cours apparaît dans le Rapport de consultation.

Caractéristiques de la Municipalité

Les données concernant les familles sont nombreuses et diversifiées. Afin de ne pas surcharger le présent rapport inutilement, seules celles étant jugées les plus pertinentes et ayant influencé la démarche seront présentées ici.

Historique

Vers 1820

L'établissement sur le territoire de Lac-Beauport débute vers 1820, avec le défrichement du Waterloo Settlement, une concession de l'arrière-pays.

Peu après, une centaine de colons s'implantent dans le secteur du « Brûlé », le long de l'actuel chemin des Lacs et un peu partout autour du lac Beauport.

1855

En 1855, les paroisse et Municipalité de Saint-Dunstan-du-Lac-Beauport sont officiellement créées. Les conditions de vie y sont alors difficiles. Au tournant du XXe siècle, une petite collectivité de quarante familles pratique une agriculture de subsistance et un peu d'élevage.

À partir de 1935

À partir de 1935, l'engouement pour les sports d'hiver et les activités récréatives et touristiques (chalets et ski) transforme l'endroit en une destination de villégiature recherchée.

1970 et plus...

Puis, depuis le début des années 1970, la Municipalité connaît un développement domiciliaire soutenu, lequel représente un véritable défi pour le maintien de la qualité de son environnement.

Le développement urbain est principalement concentré dans le sud du territoire, dans l'axe du boulevard du Lac et du chemin du Tour-du-Lac, notamment près du mont Cervin, autour du mont Tourbillon, autour du lac Beauport et dans les chemins d'accès menant aux lacs Morin et Bleu. Deux chemins d'accès mènent à la Municipalité, soit le boulevard du Lac et le chemin Traverse-de-Laval.



Démographie

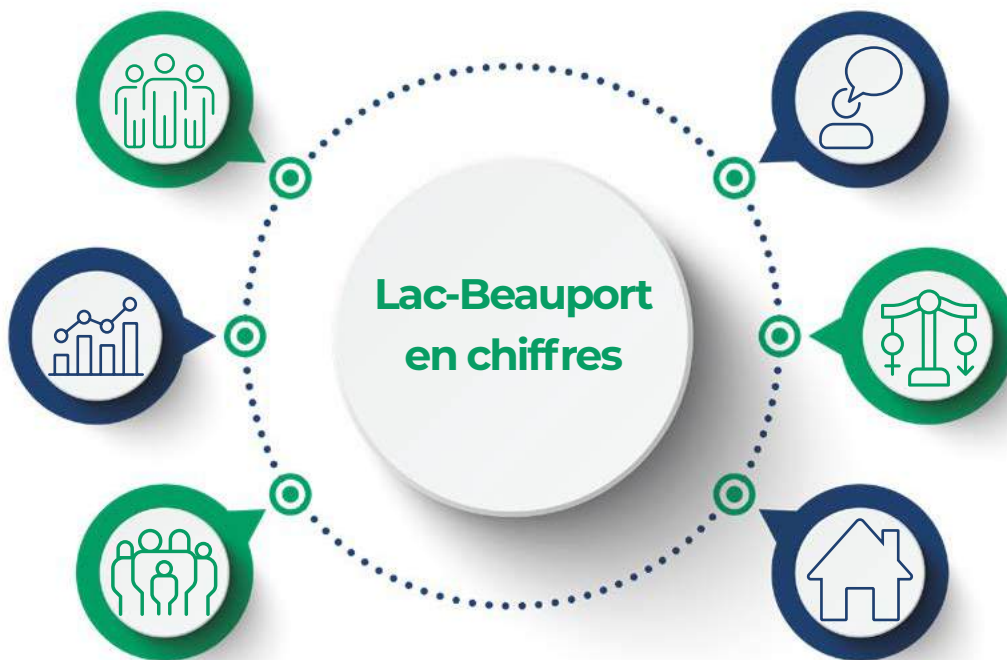


La Municipalité compte aujourd'hui un peu plus de **8 100 citoyens**² et représente 18% de la population totale de la MRC.

Le **français** est la langue parlée ou comprise par plus de **99%** de la population. On retrouve environ 4,9% d'immigrants; 61% de ceux-ci sont originaires de la France.

Environ **80%** de ses citoyens sont des personnes de **60 ans et moins** dont environ 25% ont moins de 18 ans.

La répartition hommes-femmes est égale.



On y retrouve **1 180 familles** avec enfants à la maison, dont 240 familles monoparentales.

La majorité des familles vivent dans des résidences privées; et moins de 10% des résidences sont locatives.

² Basé sur Statistiques Canada, recensement de 2021



Services et organismes



Le territoire est desservi par le service de Transport collectif de la Jacques-Cartier (TCJC). En date de la rédaction de la présente politique, les passages du transport collectif se font aux heures, de 6h à 20h sur semaine et de 8h à 17h de fin de semaine. Les usagers paient en moyenne 4 \$ par transport, soit 8\$ aller-retour. Du transport adapté est aussi offert, mais notons que 55% des déplacements sont faits pour des aînés qui rencontrent des difficultés motrices ou visuelles.



La Municipalité compte environ 27 organismes sur son territoire, dont 23 qui sont considérés comme s'adressant en partie ou en tout aux familles³. Il existe deux écoles primaires, deux centres de la petite enfance et quelques garderies. La Municipalité offre un service de camp de jour durant l'été, ainsi qu'une panoplie d'activités familiales durant l'année.



Sans être une liste exhaustive, on retrouve les infrastructures suivantes dans la Municipalité: une bibliothèque, un centre de vélo de montagne et de ski de fond, un terrain de basketball, de soccer, de tennis et de pickleball, un club nautique, des patinoires, un skate parc, des sentiers multifonctionnels, des sentiers pédestres et une dizaine de parcs et espaces verts⁴.



La Municipalité communique avec ses citoyens via son site Internet, la plateforme Voilà, Facebook, la télévision communautaire CCAP.Tv et un journal régional nommé l'Écho du lac.



³ Liste des organismes présentée à l'annexe A

⁴ Liste des infrastructures présentée à l'annexe B



Enjeux socioéconomiques

La Municipalité de Lac-Beauport offre un environnement de vie au cœur de la nature, en montagne et en forêt, axé sur les activités récréatives, le sport, le plein-air et un mode de vie actif. La densification urbaine y est faible. Ces caractéristiques amènent plusieurs enjeux pour les familles du territoire.

La topographie de la Municipalité rend plus difficile l'utilisation de différents modes de déplacement actif pour les jeunes familles. Les routes sont sinueuses et parsemées de côtes. Le déplacement à vélo ou à pied nécessite donc une forme physique minimale et peut représenter un défi pour les enfants en bas âge.



En ce qui a trait aux développements résidentiels, la Municipalité a identifié dans son plan d'urbanisme de 2009 qu'elle souhaitait conserver son caractère naturel. Ainsi, malgré des ajustements réglementaires effectués au cours des dernières années pour permettre la densification résidentielle dans l'axe du boulevard du Lac, la maison unifamiliale sur de grands terrains reste le moyen d'urbanisation privilégié. L'accès à la propriété représente un défi pour les jeunes familles, car le coût des maisons et des terrains est élevé. Même si les propriétaires de résidence unifamiliale peuvent aménager un logement d'appoint dans leur propriété, l'offre en logement locatif n'est pas très élevée et il existe peu d'alternatives viables pour les familles monoparentales avec un revenu plus modeste.

La plupart des services de proximité essentiels tels que les épiceries et les pharmacies sont à l'extérieur des limites de la Municipalité. Les autres services et commerces de proximité sont peu nombreux et situés le long du boulevard du Lac. Pour s'y rendre, le seul moyen viable est l'auto. Les adolescents en âge de travailler doivent donc compter sur leurs parents pour les déplacements ou sur le vélo pour ceux qui habitent près des commerces.

La Municipalité a pris une tournure récréotouristique dans les années 1970. Dans son plan d'urbanisme de 2009, elle a identifié la nécessité de conserver un équilibre entre le récréotourisme et la quiétude de ses citoyens; les enjeux à cet égard demeurent importants encore aujourd'hui. La circulation automobile se densifie vers les principaux pôles récréotouristiques et les hébergements temporaires. Ces derniers se sont multipliés au sein de la Municipalité et les besoins des visiteurs ponctuels créent une pression sur les services municipaux.

Ainsi, la Municipalité ne peut pas se concentrer uniquement sur les services à ses citoyens, notamment ceux reliés aux familles. Par ailleurs, une grande circulation automobile peut avoir un impact sur le sentiment de sécurité des parents à l'égard de leurs enfants qui se promènent sur les voies de circulation. Notons que dans les dernières années, la Municipalité a décidé de se redéfinir par les activités récréatives et de plein-air et moins par le récréotourisme.

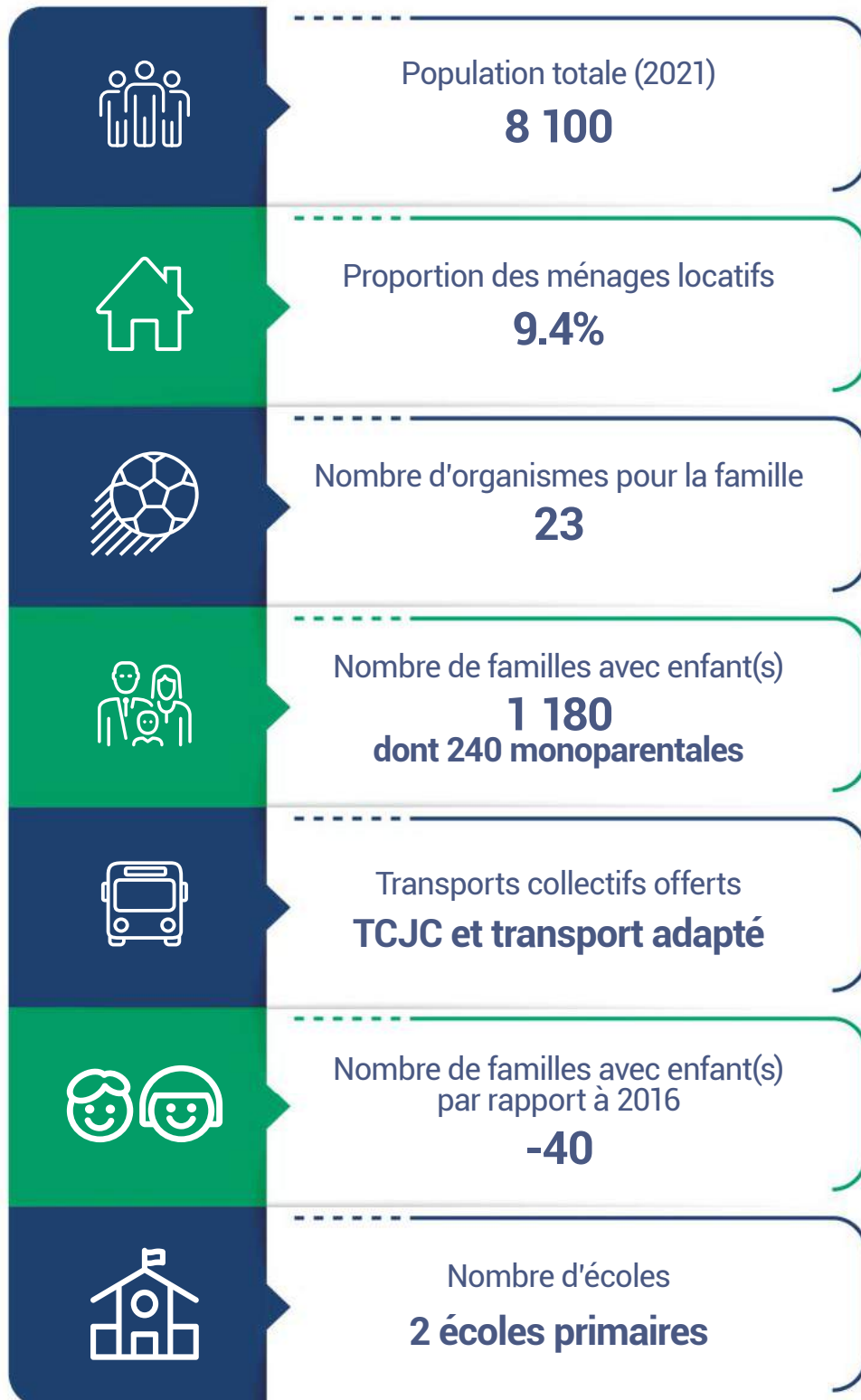


Le lac Beauport, comme tel, est très achalandé l'été par les bateaux à moteur, ce qui crée des enjeux de cohabitation avec les familles vivant le long des berges et les usagers du Club nautique (seul accès public au lac).

Au regard de l'ensemble de ces éléments, la Municipalité de Lac-Beauport est un lieu de vie intéressant et dynamique pour une famille, mais cette dernière doit avoir des revenus substantiels pour y habiter et doit prévoir un soutien significatif pour ses déplacements, incluant le transport des enfants.



Résumé des principales caractéristiques



Démarche et consultation

La présente politique s'inscrit dans la continuité des précédentes actions. Elle vise à renouveler la dernière politique familiale municipale. Pour ce faire, elle s'est appuyée sur le bilan des actions réalisées et des actions en cours et a identifié avec les familles les nouvelles préoccupations qui devraient faire l'objet d'une planification municipale.

Mise sur pied d'un comité

Pour y arriver, la Municipalité a pu compter sur un soutien financier du ministère de la Famille. Elle a mis sur pied, au printemps 2023, un comité de pilotage composé de représentants de l'administration municipale, de familles, d'élus et de partenaires publics, institutionnels, communautaires et privés. Ce comité de pilotage s'est adjoint les services d'un consultant pour l'aider à mener les étapes de consultation, de priorisation des actions et d'élaboration de la politique et d'un plan d'action.

Bilan, consultation et analyse

Pour débiter, un bilan des actions réalisées a tout d'abord été fait, ainsi qu'une analyse du contexte sociodémographique de la Municipalité. À l'été 2023, un premier coup de sonde a été réalisé lors des événements familiaux, pour identifier les grandes préoccupations des familles. À l'automne 2023, une deuxième consultation plus exhaustive a eu lieu. Celle-ci s'est faite à l'aide d'un sondage diffusé électroniquement via Voilà, la télévision communautaire CCAP.Tv, le journal l'Écho du lac et l'Info-Parent de l'école Montagnac.

Participation et planification

Plus de 366 familles ont participé. Environ 500 suggestions d'action générales ont été proposées en plus des 270 suggestions faites par les adolescents. Notons que la vaste majorité des suggestions faites par les adolescents recoupaient celles faites par les parents et que plusieurs suggestions faites par les parents se recoupaient entre elles. Suivant ces deux consultations, le comité de pilotage, en collaboration avec l'administration municipale, a effectué un exercice de priorisation pour en arriver à une planification réaliste. Le tout a permis l'élaboration de cette nouvelle politique familiale, adaptée aux besoins actuels et futurs des familles de Lac-Beauport.



Ce que les citoyens ont dit

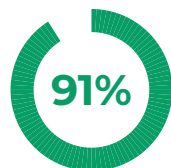
Le graphique suivant présente les propositions importantes qui ont obtenu plus de 70% des votes lors de la 2e consultation où les gens devaient donner leur avis sur 46 propositions prédéfinies.



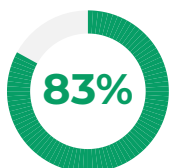
Conserver le caractère champêtre et forestier de la municipalité (conserver la beauté de la nature / préserver le paysage naturel / préserver la tranquillité qui devrait caractériser le Lac-Beauport).



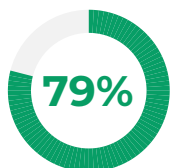
Préserver l'accès à la forêt.



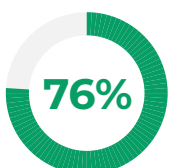
S'assurer que les promoteurs respectent le patrimoine naturel et bâti.



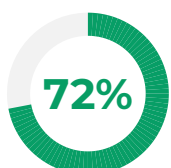
Maintenir le tracé des sentiers pédestres existants dans les nouveaux projets de développement résidentiels.



Favoriser l'interconnexion entre les différents parcs, quartiers et écoles par des sentiers ou aménagements qui favorisent les déplacements à pied ou à vélo.



Aménager un espace sécuritaire pour la marche et le vélo sur le chemin du Tour-du-Lac.



Ajouter de nouvelles infrastructures sportives municipales (si prioritaire, préciser le type d'infrastructure dans les commentaires à la fin).



Aménager un espace sécuritaire pour la marche et le vélo sur le boulevard du Lac.



L'environnement, l'accès à la nature et les activités de sports et de plein-air constituent le cœur des préoccupations citoyennes. La sécurité lors des déplacements est également un aspect important. Il est à noter que lorsque les familles ont indiqué que l'ajout de nouvelles infrastructures sportives municipales était prioritaire, elles ont aussi majoritairement précisé qu'elles souhaitaient l'ajout d'une piscine.



Concernant leur choix de vivre à Lac-Beauport, 53% des répondants indiquent que leur motivation première est reliée à l'accès à la nature et au plein air. La nature est souvent déclinée en termes d'accès à la forêt et à un environnement naturel et forestier; on y fait également un lien avec la notion environnementale (ex. : conservation des espaces verts et des lacs). Le plein air est défini comme étant un ensemble d'activités qui regroupe principalement le ski de fond, le vélo et la course à pied. Le concept inclut aussi la notion d'accès aux infrastructures reliées à la pratique de ces sports.

Le deuxième concept qui apparaît fondamental, quoique loin derrière la nature et le plein air, est celui de tranquillité. Plus de 19% des mentions concernent cet aspect. La tranquillité est définie comme un milieu où il y a peu de circulation automobile, où les grands terrains permettent une intimité, où il y a peu de bruit et où la densité de la population est faible.

La proximité avec la Ville de Québec et le sentiment de sécurité sont aussi deux aspects appréciés par les citoyens et qui incitent les nouvelles familles à emménager à Lac-Beauport.



Politique familiale municipale 2024-2028

La nouvelle politique familiale municipale s'intègre parfaitement dans les éléments qui font la richesse de la Municipalité de Lac-Beauport, comme mentionné dans le plan d'urbanisme :

***" Une petite ville, dans une grande forêt...
centrée sur le bien-être de ses citoyens et en pleine maîtrise de son aménagement."***

Ainsi, cette richesse, qui se retrouve à travers un milieu de vie près de la nature, paisible, mais où le citoyen, quel qu'il soit, est au cœur des actions de la Municipalité, a été l'assise de base pour cette nouvelle politique.

En regard des consultations qui confirment que ces éléments sont prioritaires pour les familles, le comité de pilotage a décidé d'appuyer le déploiement de la présente politique sur les éléments suivants:

- Le respect de la diversité et des situations actuelles des familles;
- La reconnaissance des parents comme les premiers responsables des enfants;
- Le soutien accordé aux familles en accord avec les besoins qu'elles auront identifiés;
- L'entraide et la solidarité de toute la population envers les familles.

Par-delà ces orientations, la Municipalité de Lac-Beauport a à cœur que les actions soient :

- Inclusives;
- Écoresponsables et durables;
- Résilientes face aux changements climatiques;
- Respectueuses des capacités municipales.

Axes d'intervention de la politique

La présente politique comprend cinq axes d'intervention :



Plan d'action



Le choix des actions a été fait selon les thématiques jugées prioritaires (plus de 70% des votes lors de la consultation de 2023) ou selon les critères suivants :

- **Action correspondant à un engagement politique;**
- **Action prioritaire, mais qui ne concerne qu'une petite portion de la population;**
- **Action quasi obligatoire en vertu de la loi ou d'une mise aux normes;**
- **Action qui représente la suite logique d'un projet en cours;**
- **Action qui est imbriquée dans une autre action jugée prioritaire.**

La Municipalité a soigneusement évalué chaque action pour s'assurer qu'elle soit réaliste et cohérente en regard des capacités municipales et des projets en cours. Le plan d'action se veut un guide pour les cinq prochaines années. Ce plan est flexible et pourrait évoluer selon le contexte et/ ou les opportunités qui pourraient se présenter.

Les actions ont été divisées selon les cinq axes d'intervention.

Il est important de noter que pour certaines actions, dont l'ampleur est plus importante (ex : construction d'une piscine), la Municipalité s'engage à consulter les citoyens sur les projets concernés. De cette manière, la Municipalité s'assure que chaque projet est en adéquation avec les besoins de ses citoyens et les capacités municipales.



Environnement

Objectif

Conserver le milieu de vie près de la nature, choisi par les familles et protéger la forêt, les lacs, les cours d'eau et les arbres pour les générations actuelles et futures



Actions

En collaboration avec les citoyens (comité, consultations, sondages, etc.), identifier toutes les zones naturelles qui doivent être préservées.

Délai : 3-4 ans

Budget : \$

Responsable(s) :

Urbanisme

Partenaire(s) :

Citoyens
Organismes

Ajuster la réglementation existante et l'appliquer efficacement pour préserver les lacs, les forêts et les espaces verts.

Délai : 0-2 ans

Budget : \$

Responsable(s) :

Conseil municipal
Urbanisme

Partenaire(s) :

CCU

Organiser des activités de sensibilisation qui s'adressent aux familles et aux enfants, afin que dès leur plus jeune âge, les enfants soient sensibilisés à l'importance de préserver la nature.

Délai : En continu

Budget : \$

Responsable(s) :

Loisirs
Urbanisme

Partenaire(s) :

Citoyens
Organismes

- Les bonnes pratiques du randonneur (exemple : période de dégel en sentier)
- Rando-nette
- Bonification de la Journée de l'environnement par des ateliers





Sécurité publique



Objectif

Maintenir la sécurité des familles

Actions

Faire connaître aux familles les plans de mesure d'urgence mis en place par la Municipalité.

Délai : 0-2 ans

Budget : \$

Responsable(s) :

DG

Partenaire(s) :

SQ

MTQ

Ministères concernés

Organismes

Aménager les futures infrastructures municipales pour qu'elles tiennent compte des changements climatiques (ex : parcs éponges, bandes routières tampon, zones d'ombres, etc.).

Délai : En continu

Budget : \$\$\$\$

Responsable(s) :

Administration

Conseil municipal

Partenaire(s) :

Ministères

Sensibiliser les familles à la sécurité incendie via les actions suivantes :

- Organiser des portes ouvertes de la caserne de pompier;
- Inviter les pompiers à rencontrer la population lors des événements;
- Augmenter la présence de cadets de la SQ dans les parcs.

Délai : En continu

Budget : \$

Responsable(s) :

Incendie

Partenaire(s) :

SQ



Urbanisme et développement durable



Objectif

Favoriser la proximité de la forêt pour les familles

Actions

En collaboration avec les citoyens, identifier et adopter des normes minimales d'acceptabilité sociale pour les nouveaux développements résidentiels.

Délai : 3-4 ans

Budget : \$

Responsable(s) : **Partenaire(s) :**

Conseil municipal
Urbanisme

Citoyens
CCU

Choisir des projets de développements résidentiels qui permettent une proximité optimale entre l'habitation et les espaces naturels.

Délai : En continu

Budget : \$

Responsable(s) : **Partenaire(s) :**

Conseil municipal
CCU

Urbanisme
Promoteur
immobiliers,
propriétaires
privés et
entrepreneurs

Préserver la forêt et développer des espaces verts, par l'acquisition de terrains.

Délai : En continu

Budget : \$\$\$\$

Responsable(s) : **Partenaire(s) :**

Conseil municipal

Propriétaires privés



Objectif

Améliorer la sécurité devant les écoles



Actions

Poursuite du travail d'un comité visant à identifier les enjeux et les solutions pour un meilleur aménagement des zones scolaires dont notamment celles du :

- Chemin des Épinettes (bâtiment de la Montagne);
- Chemin de la Promenade (bâtiment de la Montagne).

Délai : 0-2 ans

Budget : \$\$\$

Responsable(s) :

Administration

Partenaire(s) :

Écoles

Objectif

Développer le transport collectif



Actions

Faciliter et encourager le covoiturage via les actions suivantes :

- Développer et rendre accessible un répertoire des plateformes de covoiturage;
- Faciliter l'accès à des stationnements incitatifs.

Délai : 3-4 ans

Budget : \$

Responsable(s) :

Administration

Partenaire(s) :

Organismes

Offrir la gratuité pour le transport avec TCJC pour les résidents de Lac-Beauport.

Délai : 0-2 ans

Budget : \$\$

Responsable(s) :

Conseil municipal

Partenaire(s) :

MRC
TCJC

Objectif

Rendre plus sécuritaires les déplacements des cyclistes et des piétons

Actions



Intervenir prioritairement sur l'aménagement du chemin du Tour-du-Lac et du boulevard du Lac (trottoirs, pistes cyclables, traverses piétonnes, etc.).

Délai : 3-4 ans

Budget : \$\$\$\$

Responsable(s) :

Administration
Conseil municipal
MTQ

Collaborer avec le Ministère du Transport pour rendre plus sécuritaires les déplacements actifs sur le boulevard du Lac.

Délai : 3-4 ans

Budget : \$\$\$\$

Responsable(s) :

MTQ

Sensibiliser les usagers de la route à l'importance d'une cohabitation sécuritaire et harmonieuse.

Délai : En continu

Budget : \$\$

Responsable(s) :

DG

Partenaire(s) :

Organismes

Prévoir l'installation d'équipements (supports à vélo, bollards, etc.).

Délai : 0-2 ans

Budget : \$\$

Responsable(s) :

Administration

Diminuer la vitesse des automobiles par diverses interventions (panneaux lumineux, opérations radar, présence policière accrue, aménagements, etc.), en priorisant les routes suivantes :

- Montée du Cervin;
- Chemin du Boisé;
- Chemin du Moulin;
- Chemin des lacs;
- Chemin Tour-du-Lac.

Délai : 3-4 ans

Budget : \$\$\$

Responsable(s) :

Conseil municipal
Administration

Partenaire(s) :

MTQ
SQ

Collaborer avec le ministère du Transport pour diminuer la vitesse des automobiles sur le boulevard du Lac.

Délai : 3-4 ans

Budget : \$\$

Responsable(s) :

MTQ

Partenaire(s) :

SQ

Connecter les différents parcs, quartiers et écoles par des sentiers ou aménagements qui favorisent les déplacements à pied ou à vélo.

- Passages piétons vers les écoles (servitude du chemin de la Huche);
- Passerelles au niveau des cours d'eau;
- Trottoirs de bois pour les milieux humides.

Délai : 3-4 ans

Budget : \$\$\$\$

Responsable(s) :

Loisirs

Partenaire(s) :

Ministère de l'environnement
CMQ



Sports, loisirs, culture et vie communautaire



Objectif

Favoriser l'accès aux différents plans d'eau

Actions

Maintenir la gratuité et l'accès exclusif des résidents au Club nautique.

Délai : En continu

Budget : \$

Responsable(s) :

Conseil municipal
Loisirs

Offrir une alternative pour l'accès au Club nautique en basse saison.

Délai : 3-4ans

Budget : \$

Responsable(s) :

Conseil municipal
Loisirs

Aménager des corridors récréatifs en bordure des cours d'eau en réhabilitant les :

- Sentiers des rives du lac Neigette;
- Abords de la Rivière Jaune dans le parc de l'Éperon.

Délai : 0-2 ans

Budget : \$\$

Responsable(s) :

Loisirs

Partenaire(s) :

Ministère de l'Environnement
CMQ
Organismes

Objectif

Offrir des infrastructures de loisirs qui répondent aux besoins des familles



Actions

Rénover le terrain de soccer synthétique.

Délai : 0-2 ans

Budget : \$\$\$\$\$

Responsable(s) :

Loisirs

Partenaire(s) :

PAFIRSPA

Revitaliser le parc du Saisonnier.

Délai : 3-4 ans

Budget : \$\$\$\$\$

Responsable(s) :

Conseil municipal
Loisirs

Partenaire(s) :

PAFIRSPA

Rénover le Club nautique et les quais.

Délai : 0-2 ans

Budget : \$\$\$

Responsable(s) :

Loisirs

Doter les familles d'un accès à une piscine intérieure :

- Analyser la faisabilité d'une nouvelle construction (consultation citoyenne, appel d'offres, etc.) ou évaluer la revitalisation de l'ancienne infrastructure.
- Faire des démarches pour des ententes d'accessibilité avec la Ville de Québec ou d'autres partenaires pour permettre une meilleure accessibilité à leurs piscines.

Délai : 3-4 ans

Budget : \$\$\$\$\$

Responsable(s) :

Conseil municipal
Loisirs

Partenaire(s) :

Autres municipalités
avoisinentes

Faciliter l'accès aux jeunes familles avec des poussettes en rendant aux normes les portes et les seuils de portes à la bibliothèque.

Délai : 3-4 ans

Budget : \$

Responsable(s) :

Loisirs

Partenaire(s) :

Programme d'aide
financière pour
l'accessibilité



Objectif

Favoriser le développement et l'accessibilité des loisirs de plein air



Actions

Réhabiliter les sentiers dans le parc de la Gentiane et de l'Éperon.

Délai : 3-4 ans
Budget : \$\$\$

Responsable(s) : Loisirs

Partenaire(s) : Organismes
CMQ
PAFIRSPA (volet2)

Créer un comité qui identifiera les sentiers prioritaires à protéger pour conserver les accès à la forêt.

Délai : 0-2 ans
Budget : \$

Responsable(s) : Conseil municipal

Partenaire(s) : Loisirs
Organismes
SDM
Citoyens

Protéger les sentiers identifiés par le comité par une diversité de moyens (expropriation, acquisition de terrains, compensation par les promoteurs, etc.).

Délai : En continu
Budget : \$\$\$

Responsable(s) : Conseil municipal

Partenaire(s) : SDM

Offrir une plus grande variété d'activités aquatiques en rendant accessible :

- Des cours de nage en lac;
- Un camp de jour de planche à pagaie;
- Des cours de canoë et de kayak.

Délai : En continu
Budget : \$

Responsable(s) : Loisirs

Partenaire(s) : Organismes
CCKLB
Entreprises privées

Mettre en valeur la forêt, les lacs, les cours d'eau et l'environnement par la mise en place d'activités familiales gratuites dans les espaces extérieurs, par exemple :

- Événements sur la patinoire du lac;
- Activités de randonnée dans les parcs;
- Rallyes actifs en sentier.

Délai : En continu
Budget : \$

Responsable(s) : Loisirs

Partenaire(s) : Organismes
Entreprises privées

Augmenter l'offre et l'accessibilité aux loisirs en incitant les partenaires du milieu à offrir une gratuité et/ou des rabais aux familles.

Délai : 0-2 ans
Budget : \$

Responsable(s) : Loisirs

Partenaire(s) : Organismes
Entreprises privées

Objectif

Encourager la vie communautaire



Actions

Faire connaître le programme de soutien aux initiatives citoyennes auprès des familles.

Délai : 0-2 ans

Budget : \$

Responsable(s) : **Partenaire(s) :**

DG

Loisirs

Citoyens

Soutenir la jeunesse dans sa réussite et la placer au cœur de sa communauté par :

- Le programme de soutien municipal des jeunes individus;
- L'organisation de tables de discussion jeunesse;
- L'organisation d'activités pour les jeunes entrepreneurs.

Délai : En continu

Budget : \$

Responsable(s) : **Partenaire(s) :**

Conseil municipal

Loisirs

Jeunes citoyens

Organismes (MDJ)

Favoriser la concertation des organismes en lien avec la famille pour améliorer la vie communautaire des familles.

Délai : 0-2 ans

Budget : \$

Responsable(s) : **Partenaire(s) :**

Loisirs

Organismes

Collaborer avec les établissements scolaires et préscolaires afin d'appuyer les initiatives visant à favoriser l'attraction et la rétention des jeunes familles, ainsi que leur bien-être.

Délai : En continu

Budget : \$

Responsable(s) : **Partenaire(s) :**

Conseil municipal

Administration

Établissements scolaires

CPE et garderies





Communications



Objectif

Mieux communiquer avec les familles

Actions

En collaboration avec les familles, identifier et mettre en place le meilleur canal de communication pour les rejoindre et leur transmettre l'information pertinente.

Délai : 0-2 ans
Budget : \$

Responsable(s) : DG
Partenaire(s) : Citoyens

Développer des outils pour :

- Transmettre efficacement l'information à jour lors de mesures d'urgence;
- Partager plus rapidement l'information concernant les entraves routières;
- Communiquer plus rapidement les informations qui touchent la sécurité des familles.

Délai : 0-2 ans
Budget : \$

Responsable(s) : DG
Administration
Partenaire(s) : MTQ
SQ
Médias

Offrir la trousse d'accueil aux nouvelles familles résidentes.

Délai : En continu
Budget : \$

Responsable(s) : DG

Objectif

Faire rayonner la vie communautaire



Actions

Rendre plus visibles les organismes et partenaires du milieu via les actions suivantes :

- Diffuser leurs informations dans la programmation des loisirs municipaux;
- Faire la promotion de leurs services sur les plateformes municipales.

Délai : 0-2 ans

Budget : \$

Responsable(s) : **Partenaire(s) :**

DG
Loisirs

Organismes

Souligner les bons coups des organismes et des citoyens sur les plateformes municipales et/ou autres médias.

Délai : 0-2 ans

Budget : \$

Responsable(s) : **Partenaire(s) :**

DG
Loisirs

Organismes
Médias

Légende :

Administration : Ensemble des services municipaux

CCKLB : Club de canoë-kayak de Lac-Beauport

CMQ : Communauté métropolitaine de Québec

CCU : Comité consultatif d'urbanisme

DG : Direction générale et les communications

MDJ : Maison des jeunes

MRC : La MRC de La Jacques-Cartier

MTQ : ministère des Transports du Québec

PAFRISPA : Le Programme d'aide financière aux Infrastructures, récréatives, sportives et de plein air

Incendie : Service de la protection contre l'incendie

Loisirs : Service des loisirs, de la culture et de la vie communautaire

SQ : Sûreté du Québec

TCJC : Transport collectif de La Jacques-Cartier

Urbanisme : Service urbanisme et développement durable

\$: 0 – 25 000 \$

\$\$: 25 001 - 100 000 \$

\$\$\$: 100 001 – 500 000 \$

\$\$\$\$: 500 001 – 1 million \$

\$\$\$\$\$: Plus de 1 million \$





2024/2028

Rapport de consultation Politique familiale municipale

Municipalité de Lac-Beauport



NOVEMBRE 2023

Table des matières

Résultats de la consultation auprès des citoyens	37
Mise en contexte	37
Mécanismes de diffusion.....	37
Contenu.....	37
Résultats.....	38
Section 1: Profil des répondants	39
District.....	39
Âge.....	39
Genre	39
Ancienneté.....	40
Nombre d'enfants.....	40
Groupe d'âge des enfants	40
Moyens pour s'informer des informations municipales.....	40
Section 2: Priorisation des actions	41
Section 3 : Questions générales.....	42
Pour quelle raison vivez-vous à Lac-Beauport?.....	42
Qu'est-ce que la Municipalité pourrait offrir ou faire de plus pour les adolescents (Infrastructures, activités, services, etc.)?.....	42
Conclusion.....	43
Annexe 1: Sondage complet	44
Annexe 2 : Liste des suggestions par thématique.....	52
Annexe 3 : Liste des suggestions d'actions pour les adolescents.....	57

Résultats de la consultation auprès des citoyens

Mise en contexte

Suite à la préconsultation estivale et à l'identification des actions en cours et restantes dans les autres politiques et documents-cadres, le comité de pilotage a lancé une vaste consultation auprès de tous les citoyens de Lac-Beauport pour identifier les actions familles à prioriser pour les cinq prochaines années.

Mécanismes de diffusion

La consultation a été réalisée du début à la mi-octobre 2023. Elle a été diffusée par voie électronique via le courriel Voilà et l'infolettre des écoles primaires. Un encart avec un code QR a aussi été distribué dans toutes les résidences et des affiches avec un code QR ont été affichées dans plusieurs commerces locaux, à l'Hôtel de Ville et à la bibliothèque municipale. Une publicité dans le journal L'Écho du lac a aussi paru quatre jours après le début de la consultation. Finalement, Mme Jacinthe Gagnon, élue responsable des questions familles, a présenté la démarche à la télévision communautaire six jours après le début de la consultation, pour inviter les gens qui n'avaient pas complété le sondage à le faire.

Contenu

La consultation comportait trois parties. Une première concernant le profil du répondant, une deuxième pour inviter le répondant à prioriser des actions selon les cinq thèmes de la politique (Environnement, sécurité publique, communications, urbanisme et milieu de vie et loisirs, sports, culture et vie communautaire) et une dernière section où le répondant pouvait partager ses idées générales (proposition d'actions, insatisfactions, idées pour les adolescents, etc.).



Résultats

Plus de 480 réponses ont été reçues. De ce nombre, 366 correspondait au répondant souhaité, soit celui qui vit de manière permanente à Lac-Beauport et qui a un ou des enfants de moins de 18 ans qui résident chez lui. Le comité de pilotage a ciblé cette définition de la famille pour être certain que les actions qui seront identifiées correspondent aux enjeux des familles et non pas des citoyens en général.

Comme il ne s'agit pas d'un sondage statistiquement valable, les résultats doivent être pris avec précaution. Bien que lors de la compilation, après environ les 200 premiers répondants, il n'y avait plus vraiment de nouvelles idées qui étaient émises, il se pourrait qu'il manque tout de même certaines suggestions qui n'auraient pas été proposées, dû à la structure du sondage qui orientait les répondants dans une direction pour la réflexion.

Les réponses de la section 1 ont été compilées quantitativement et sont présentées ci-dessous.

Les réponses de la section 2 ont été regroupées par thème, selon les catégories de la politique familiale. Une majorité de 70% des répondants était nécessaire pour qu'une action soit considérée comme prioritaire. Cependant, le comité de pilotage a aussi retenu certaines actions qui ne répondaient pas à ce critère, mais qui répondaient à l'un ou l'autre des critères suivants :

- Action correspondant à un engagement politique
- Action prioritaire, mais qui ne concerne qu'une petite portion de la population
- Action quasi obligatoire en vertu de la loi ou d'une mise aux normes
- Action qui représente la suite logique d'un projet en cours
- Action qui est imbriquée dans une autre action jugée prioritaire

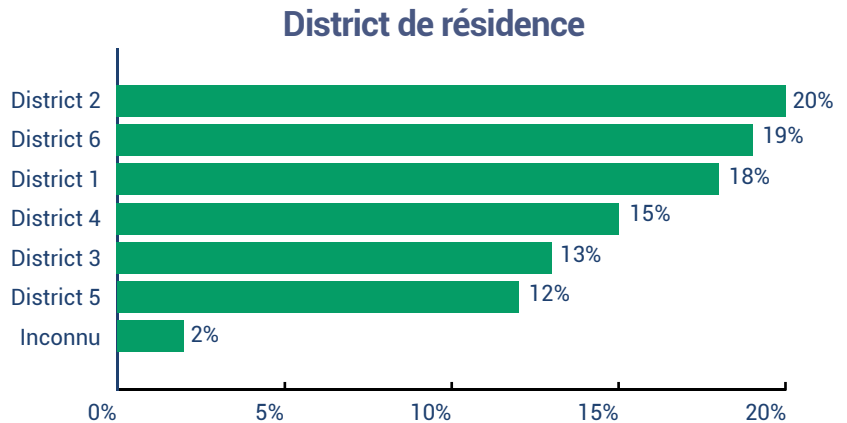
Les suggestions de la section 3 du sondage ne pouvaient être directement reliées à une question précise. Il a donc été jugé préférable de ne pas les associer à certaines questions par souci de ne pas dénaturer l'intention dans laquelle le répondant avait émis cette suggestion.

Les suggestions de la section 3 du sondage ne pouvaient être directement reliées à une question précise. Il a donc été jugé préférable de ne pas les associer à certaines questions par souci de ne pas dénaturer l'intention dans laquelle le répondant avait émis cette suggestion.

Section 1 : Profil des répondants

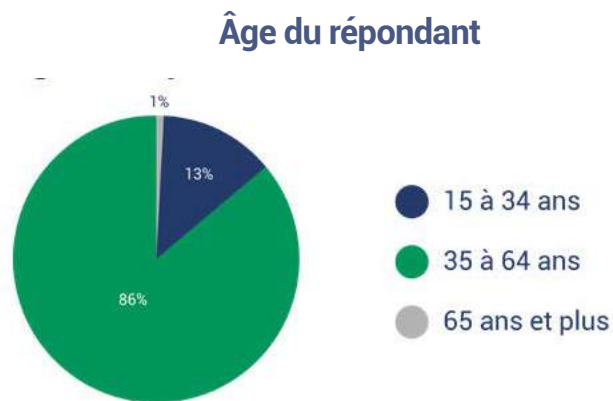
District

Les répondants proviennent de manière assez uniforme de tous les districts. La distribution du sondage semble donc avoir été assez uniforme au niveau du territoire.



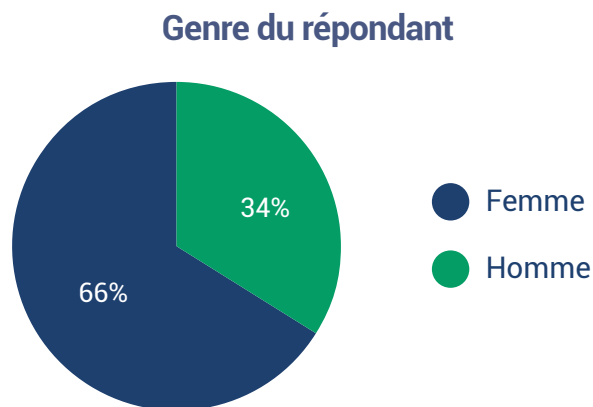
Âge

86% des répondants sont âgés de 35 à 64 ans. 13% sont âgés de 15 à 34 ans et le reste a plus de 65 ans.



Genre

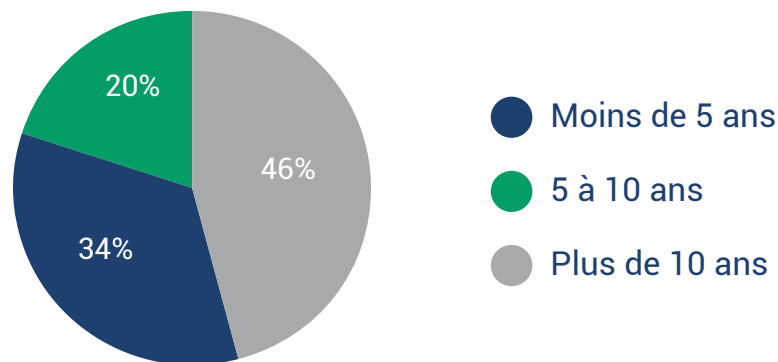
66% des répondants sont des femmes et 34% des hommes.



Ancienneté

46% des répondants résident à Lac-Beauport depuis plus de 10 ans, 34% depuis moins de 5 ans et 20% depuis 5 à 10 ans.

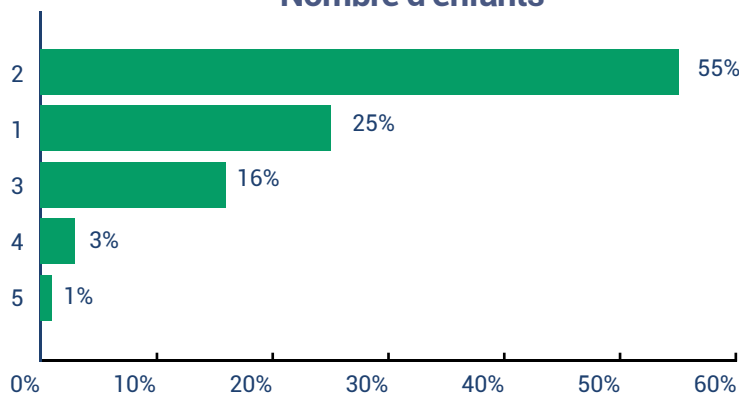
Réside à Lac-Beauport depuis...



Nombre d'enfants

55% des répondants ont deux enfants, 25% en ont un, 16% en ont trois, 3% en ont quatre et 1% en ont 5.

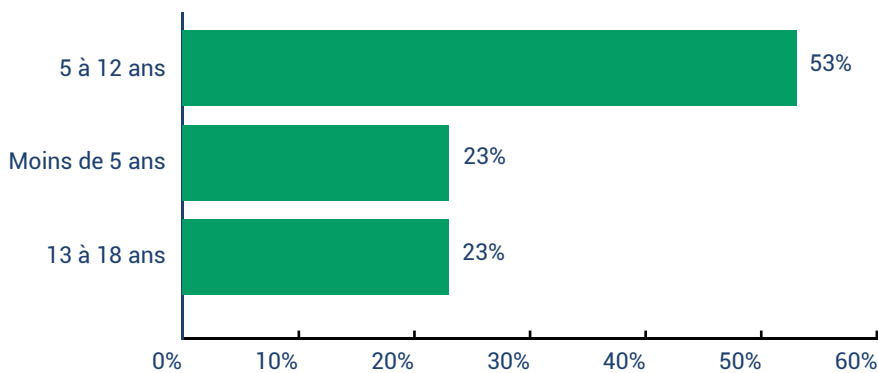
Nombre d'enfants



Groupe d'âge des enfants

53% des enfants ont entre 5 et 12 ans, 23% ont entre 13 et 18 ans et 23% ont moins de 5 ans. Notons que les répondants qui ont des enfants de plus de 18 ans ont été exclus du sondage.

Groupe d'âge des enfants



Moyens pour s'informer des informations municipales

Les répondants préfèrent de loin les communications électroniques par Facebook (24%) et par les courriels Voilà (23%). Le journal L'Écho du lac est tout de même consulté par 19% des gens et le site internet de la Municipalité par 13% des gens. L'infolettre de l'école est consultée par 12% des gens. Le reste des moyens sont négligeables (moins de 10%).

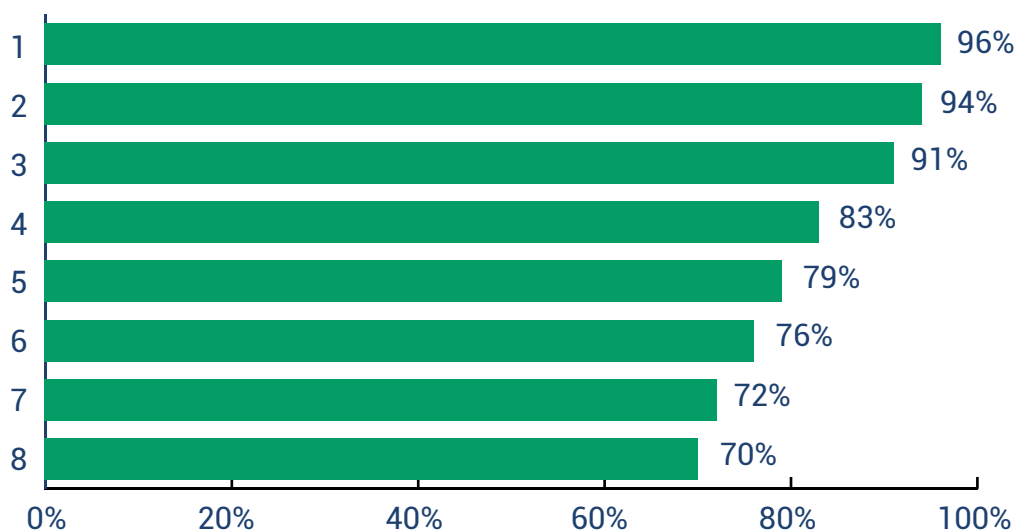
Section 2 : Priorisation des actions

Pour chaque thème, les répondants étaient invités à prioriser les actions. Pour chaque action, ils avaient le choix entre prioritaire ou non prioritaire. Les réponses étaient obligatoires.

Un court paragraphe d'introduction indiquait aux répondants qu'un choix prioritaire pouvait engendrer des coûts supplémentaires pour la Municipalité et, par conséquent, une hausse des taxes. Cette introduction visait à éviter que tous les répondants choisissent prioritaire pour toutes les actions.

Les résultats ci-dessous présentent les actions prioritaires qui ont reçu plus de 70% des votes ou qui ont été jugées prioritaires par le comité de pilotage en fonction des critères énumérés au début de ce document.

Toutes catégories confondues, par ordre décroissant, les actions qui ont reçu 70% des votes ou plus sont:



1. Conserver le caractère champêtre et forestier de la municipalité (conserver la beauté de la nature / préserver le paysage naturel / préserver la tranquillité qui devrait caractériser le territoire urbain de Lac-Beauport)
2. Préserver l'accès à la forêt
3. S'assurer que les promoteurs respectent le patrimoine naturel et bâti
4. Maintenir le tracé des sentiers pédestres existants dans les nouveaux projets de développement résidentiels
5. Favoriser l'interconnexion entre les différents parcs, quartiers et écoles par des sentiers ou aménagements qui favorisent les déplacements à pied ou à vélo
6. Aménager un espace sécuritaire pour la marche et le vélo sur le chemin du Tour-du-Lac
7. Ajouter de nouvelles infrastructures sportives municipales (si prioritaire, préciser le type d'infrastructure dans les commentaires à la fin)
8. Aménager un espace sécuritaire pour la marche et le vélo sur le boulevard du Lac



Le comité de pilotage de la politique de la Famille a aussi considéré les actions suivantes comme prioritaires :

- Développer le transport collectif
- Favoriser l'aménagement d'installations et d'équipements sécuritaires pour encourager la marche et l'utilisation du vélo à des fins utilitaires
- Développer l'aménagement de corridors récréatifs en bordure des cours d'eau
- Développer davantage de sentiers pour la randonnée et la course à pied dans les parcs publics
- Améliorer la sécurité devant les écoles
- Poursuivre les actions pour diminuer la vitesse sur le réseau routier de la municipalité
- Améliorer le soutien lors des mesures d'urgence
- Améliorer les communications municipales, notamment lors des sinistres/entraves de route/enjeux de sécurité
- Élaborer un plan de communication (cette action n'existait pas dans le sondage)

Les actions identifiées ci-dessus vont servir de base pour l'élaboration du plan d'action de la nouvelle politique de la famille.

Section 3 : Questions générales

Cette section présente les questions d'ordre général qui étaient posées aux répondants à la fin du questionnaire. Encore une fois, il est important de se rappeler que les suggestions émises concernant autant les thématiques que les besoins des adolescents ou les commentaires généraux sont regroupées dans les annexes II et III à la fin du présent document.

Pour quelle raison vivez-vous à Lac-Beauport?

53% des mentions des répondants indiquent qu'ils habitent à Lac-Beauport pour la nature et le plein air. La nature est souvent déclinée en termes d'accès à la forêt et en termes d'environnement champêtre et forestier. La notion environnementale (ex. : conservation des espaces verts et des lacs) est aussi associée au concept de nature. Le plein air est défini comme étant un ensemble d'activités qui regroupe principalement le ski de fond, le vélo et la course. Le concept inclut aussi la notion d'accès aux infrastructures subséquentes pour la pratique de ces sports.

Le deuxième concept qui apparaît fondamental, quoique loin derrière la nature et le plein air, est celui de tranquillité. 19% des mentions concernent cet aspect. La tranquillité est définie comme un milieu où il y a peu de circulation automobile, où les grands terrains permettent une intimité, où le bruit dû aux activités est faible et où la densité de la population est faible.

Qu'est-ce que la Municipalité pourrait offrir ou faire de plus pour les adolescents (Infrastructures, activités, services, etc.)?

27% des mentions concernent le fait d'ajouter une piscine aux infrastructures municipales. Notons que bien souvent, les personnes qui ont indiqué vouloir une piscine dans la première portion du sondage ont aussi indiqué vouloir une piscine pour cette question.

22% des mentions concernent le transport collectif. Les répondants indiquent vouloir un meilleur transport collectif pour que les adolescents puissent se déplacer au sein de la municipalité, mais aussi et surtout, pour aller à l'école ou travailler. Les commentaires concernent principalement l'horaire, le nombre d'arrêts et le coût.

Le dernier élément significatif concerne la rénovation du terrain de soccer avec 18% des mentions. Bien que cet élément concerne la rénovation du terrain, parfois, certains répondants ont indiqué qu'il faudrait aussi plus de terrains de soccer. Encore une fois, bien souvent, les gens qui ont indiqué qu'il faut rénover ou ajouter des terrains de soccer dans les questions précédentes ont aussi indiqué dans cette question la même mention.

Conclusion

La démarche de consultation a donné des résultats riches en informations. Ces résultats permettent à certains moments de confirmer des éléments qui étaient déjà connus de la Municipalité et de remettre un accent sur des éléments qui pouvaient être considérés comme moins importants.

De manière générale, les répondants ont été cohérents dans leurs réponses. En effet, s'ils ont mentionné que la nature, le plein air et la tranquillité constituaient les facteurs les plus importants qu'ils apprécient de Lac-Beauport, ils ont conséquemment indiqué prioritaire les actions reliées (limiter la coupe d'arbre, protéger l'environnement, faciliter l'accès aux sentiers, ajouter des infrastructures sportives, limiter la vitesse des autos, etc.).

Le choix des actions prioritaires repose sur des critères propres à Lac-Beauport. La notion du 70% ou celle des considérations autres relève d'un choix du comité de pilotage. Un choix différent aurait pu donner un portrait différent des actions à considérer. Lors du renouvellement de cette politique, il serait intéressant que les résultats de la présente consultation soient considérés, car le contexte dans lequel sera imbriqué ce renouvellement pourrait favoriser la priorisation d'autres actions toujours d'actualités de la présente consultation.

La liste des suggestions émises par les répondants est très intéressante pour mieux comprendre comment ils perçoivent les besoins concrètement. Cette liste devrait toujours rester à l'esprit des personnes responsables de planifier le développement global de la Municipalité.



ANNEXE 1 : Sondage complet

Sondage en vue de la mise à jour de la politique familiale municipale

Contexte

La précédente politique familiale est arrivée à échéance en 2010. Depuis, la Municipalité a continué de se développer autour des grandes orientations de cette politique, même si le plan d'action était échu. Après 13 ans, la Municipalité juge important de renouveler l'exercice auprès de ses citoyens et de mettre à jour sa politique familiale, pour s'assurer de bien saisir toutes les préoccupations de ses familles et mettre en place un nouveau plan d'action porteur pour les familles.

Ce qui a été fait

Dans la dernière année, un comité de pilotage a été mis sur pied pour assurer le bon déroulement de la démarche de mise à jour. Ce comité a fait le bilan des réalisations passées et s'est penché sur les grands questionnements concernant la prochaine politique. Il a fait une préconsultation durant l'été et a identifié les actions qui semblent importantes pour les familles.

Ce qu'il reste à faire

Dans les prochaines étapes, la Municipalité souhaite sonder les objectifs et les actions que les citoyens voudraient qu'elle mette en priorité, afin de nourrir la prochaine politique familiale et s'assurer que tous les aspects ont été couverts. Elle invite donc tous ses citoyens à participer à l'exercice, afin que la nouvelle politique familiale et le plan d'action qui en découlera reflètent bien les besoins des familles.

Votre mandat

Vous trouverez à la suite de cette page une liste d'actions jugées importantes, déterminées par le comité de pilotage à la suite de la préconsultation. La Municipalité aimerait que vous preniez un moment pour prioriser les actions les plus importantes selon vous pour chaque champ pour améliorer à court et moyen terme votre vie familiale. À la fin du document-sondage, si vous jugez qu'il manque une ou des actions pour compléter la politique, vous êtes invité à les noter librement dans la case prévue à cet effet.

*Il est important de considérer la capacité financière de la Municipalité. Certains choix que vous jugerez prioritaires peuvent entraîner des coûts élevés pour leur mise en place et leur entretien annuel. En ce sens, vous devez être conscient que votre priorisation pourrait entraîner une hausse de taxes si une majorité de citoyens ont priorisé une action coûteuse.

Listes des actions importantes par champ de compétences/secteur

La première partie vise à mieux comprendre le profil des répondants. Dans la deuxième partie, sont partagées les actions réalisées et en cours de réalisation depuis la dernière politique familiale mise sur pied en 2007. Dans la troisième partie, des tableaux présentent l'ensemble des actions jugées plus importantes par les répondants de la préconsultation et les membres du comité. Vous êtes invité à identifier dans chaque tableau les actions qui, selon vous, doivent être réalisées en priorité pour améliorer votre qualité de vie familiale dans les 5 prochaines années.

Profil du répondant:

1) Êtes-vous un résident:

Permanent Saisonnier Je ne réside pas à Lac-Beauport

2) Si vous êtes un résident permanent, depuis environ combien d'années habitez-vous à Lac-Beauport?

Moins de 5 ans 5 à 10 ans Plus de 10 ans

3) Quel est votre genre?

Homme Femme Autre

4) Dans quelle tranche d'âge vous situez-vous?

0 à 14 ans 15 à 34 ans 35 à 64 ans 65 à 85 ans Plus de 85 ans

5) Si des enfants résident avec vous, quel âge ont-ils?

1)_____ 2)_____ 3)_____ 4)_____ 5)_____ 6)_____

6) Dans quel district de la municipalité habitez-vous? (voir carte des districts)

- District 1 : Mélezes / Exalt
- District 2 : Brûlé / Mont-Cervin
- District 3 : Relais / St-Castin
- District 4 : Tour du lac Beauport
- District 5 : Montée du Golf / chemin du Moulin
- District 6 : Vallée autrichienne / lacs
- Je ne connais pas mon district

7) Par quels moyens prenez-vous connaissance de ce qui se passe dans la municipalité?

- Affichages externes
- Courriel voilà
- Courrier
- Facebook
- Infolettre de l'école
- Journal Écho du Lac
- Site web
- Autres



Questions par thématique

Pour chaque thématique est présenté un aperçu de ce qui a été réalisé dans les dernières années, de ce qui est en cours et de ce sur quoi la Municipalité veut avoir votre opinion. À la fin complètement, une zone de commentaires libres vous permettra d'inscrire de nouvelles idées ou de venir préciser pourquoi vous jugez certaines actions prioritaires et comment elles devraient être réalisées. Lorsque vous indiquez qu'une action est prioritaire, c'est que vous considérez qu'il s'agit d'une réalisation incontournable pour Lac-Beauport d'ici les cinq prochaines années.

Environnement

Aperçu des actions réalisées

- Bac de compost et sensibilisation à la saine gestion des matières résiduelles
- Sensibilisation à l'environnement auprès de différentes associations de lac sur le territoire
- Suivi effectué annuellement sur la qualité des eaux des lacs, cours d'eau et de la nappe phréatique
- Instauration d'une station de lavage des embarcations nautiques au parc de la Gentiane, en face du Club nautique
- Ajustement de la réglementation pour la conservation des lacs
- Réglementation rigoureuse et outils pour régir la protection des arbres en milieu bâti
- Entretien écologique des routes hivernales
- Bibliothèque de semences à la bibliothèque l'Écrin

Aperçu des actions en cours

- Promotion des 3R (recycler, récupérer, réutiliser) et respecter le tri sélectif
- Suivis et validation que les installations septiques soient conformes
- Démarches pour l'installation des bornes de recharge pour véhicules électriques
- Sensibilisation auprès des utilisateurs des sentiers pour être des visiteurs sans traces, rester dans les sentiers et éviter les périodes de dégel ou de grandes pluies
- Embauche de « La Brigade Verte » pendant la période estivale (sensibilisation des citoyens)

Actions à prioriser

- Favoriser les mesures visant à préserver des espaces naturels à proximité ou à l'intérieur des développements résidentiels (exemple : limiter la coupe d'arbres)
Prioritaire **Non-prioritaire**
- Mettre en place davantage de moyens pour préserver et améliorer la qualité de l'eau et les abords des lacs et cours d'eau
Prioritaire **Non-prioritaire**
- Favoriser et faciliter la création d'organismes locaux pour la conservation du patrimoine naturel
Prioritaire **Non-prioritaire**
- Favoriser l'aménagement des accès aux abords du milieu humide de la rivière Jaune et en faire un secteur d'interprétation des milieux humides
Prioritaire **Non-prioritaire**
- Mettre en place des mesures encourageant le développement de l'autosuffisance alimentaire / forêt nourricière (éducation, installations publiques, etc.)
Prioritaire **Non-prioritaire**



Loisirs, sports, culture et vie communautaire

Aperçu des actions réalisées

- Ajout de multiples infrastructures à la zone communautaire (skate parc, basketball, modules d'exercices, etc.)
- Inauguration du parc Carrier-Chamberland (zone communautaire) et Helder-Duarte (terrains de soccer)
- Acquisition, aménagement d'un sentier balisé et inauguration du parc de l'Éperon
- Sentiers multifonctionnels balisés (vélo, course, marche) et piste d'hébertisme dans le parc du Brûlé
- Création du Jardin collectif: Potager Carottes et parlottes (organisme)
- Acquisition des Sentiers du Moulin et développement de l'offre (vélo de montagne, fat bike, ski de fond, raquette et randonnée)
- Accès exclusif et gratuit aux résidents pour la plage du Club nautique
- Accès municipal au lac Morin
- Réalisation d'événements pour se réapproprier son lac Beauport
- Tenue de plusieurs événements rassembleurs annuels

Aperçu des actions en cours

- Mise à jour de la politique de reconnaissance des organismes et d'un nouveau programme de soutien financier
- Déploiement du projet « Trame verte et bleue » : Valorisation du milieu naturel et connexion des quartiers via des sentiers sécuritaires pour piétons et vélos reliant la vallée Autrichienne, le lac Neigette et les infrastructures communautaires
- Mise en place d'une table de concertation des adolescents
- Participation municipale au conseil d'établissement des écoles Montagnac comme membre de la communauté afin de faciliter les communications
- Aménagement du parc de la Rencontre, parc de proximité (inauguration à venir)
- Dépôt de demandes d'aide financière pour la réfection des quais du Club nautique, pour la réfection du terrain de soccer synthétique et pour une piscine municipale
- Ajout d'activités en accès libre à la programmation de loisirs
- Démarches pour la réouverture du parc de la Gentiane

Actions à prioriser

- Développer le volet récréotouristique et son rayonnement (tourisme, événements d'envergure, etc.)
Prioritaire **Non-prioritaire**
- Aménager les rives du lac Neigette à des fins de parc municipal en conservant le caractère naturel et le relier au réseau pédestre et cyclable
Prioritaire **Non-prioritaire**
- Développer l'aménagement de corridors récréatifs (sentiers) en bordure des cours d'eau
Prioritaire **Non-prioritaire**
- Développer davantage de sentiers pour la randonnée et la course à pied dans les parcs publics
Prioritaire **Non-prioritaire**
- Ajouter des parcs de proximité pour les quartiers éloignés
Prioritaire **Non-prioritaire**
- Favoriser l'émergence d'un centre culturel afin de pallier différents besoins (spectacles, pièces de théâtre, danse)
Prioritaire **Non-prioritaire**



- Mettre en valeur les éléments du patrimoine culturel (lieux historiques emblématiques, maisons patrimoniales, etc.) de la municipalité
Prioritaire **Non-prioritaire**
- Développer des activités intergénérationnelles
Prioritaire **Non-prioritaire**
- Mettre en place pour les résidents une offre locative pour différents rassemblements (fêtes d'enfants, mariages, etc.)
Prioritaire **Non-prioritaire**
- Ajouter de nouvelles infrastructures sportives municipales (si prioritaire, préciser le type d'infrastructure dans les commentaires à la fin)
Prioritaire **Non-prioritaire**

Sécurité publique

Aperçu des actions réalisées

- Ajout d'affichage de traverses pour piétons
- Mise en place de mesures pour réduire la vitesse (dos d'âne, rétrécissement des voies, bollards centraux, etc.)
- Réduction de la vitesse à 40 km/h (entre autres sur le chemin du Tour-du-Lac)
- Entente pour le sauvetage des blessés hors route (parcs, lacs, etc.)
- Accroissement de la présence de la SQ et des pompiers lors des évènements
- Construction d'une nouvelle caserne de pompier et ajout d'équipements
- Réfection de la chaussée du chemin Traverse de Laval et ajout d'une piste cyclable

Aperçu des actions en cours

- Réseau de bornes sèches et de réservoirs de rétention pour assurer une meilleure protection incendie aux citoyens qui ne disposent pas d'un réseau d'aqueduc
- Maintien de la capacité du réseau d'aqueduc municipal pour offrir la meilleure protection incendie possible
- Présence des pompiers à la caserne (24h/24, 7jours/7)
- Amélioration de la présence municipale dans les parcs municipaux l'été (surveillants de parcs)
- Semaine de la prévention des incendies (sensibilisation auprès des citoyens)

Actions à prioriser

- Améliorer le soutien lors des mesures d'urgence
Prioritaire **Non-prioritaire**
- Favoriser l'émergence de comités de surveillance de quartier
Prioritaire **Non-prioritaire**
- Améliorer la sécurité devant les écoles
Prioritaire **Non-prioritaire**
- Aménager un espace sécuritaire pour la marche et le vélo sur le chemin du Tour-du-Lac
Prioritaire **Non-prioritaire**
- Poursuivre les actions pour diminuer la vitesse sur le réseau routier de la municipalité
Prioritaire **Non-prioritaire**
- Sensibiliser davantage les citoyens aux nuisances (vandalisme, feux à ciel ouvert en période sèche, feux d'artifice, etc.) pour favoriser un bien-vivre collectif
Prioritaire **Non-prioritaire**

- Améliorer l'éclairage dans les rues afin d'accroître votre sentiment de sécurité lors de vos déplacements le soir
Prioritaire **Non-prioritaire**
- Bonifier l'éclairage dans les parcs afin d'accroître votre sentiment de sécurité lors de vos déplacements le soir
Prioritaire **Non-prioritaire**

Urbanisme et développement durable

Aperçu des actions réalisées

- Politique municipale concernant l'éclairage tamisé
- Ajout de pistes cyclables et de trottoirs (chemin du Tour-du-Lac, chemin de l'Éperon, Exalt, etc.)
- Accessibilité facilitée pour le TCJC (Transport Collectif de La Jacques-Cartier) et transport adapté
- Règlementation adaptée pour permettre la construction de jumelés sur le boulevard du Lac et de logements d'appoint permis dans certains secteurs
- Construction des Habitations St-Dunstan (résidence pour aînés)
- Développement d'une règlementation au CCU (comité consultatif d'urbanisme) : Prendre soin de conserver la vue sur le lac lors de développement

Actions à prioriser

- Maintenir le tracé des sentiers pédestres existants dans les nouveaux projets de développement résidentiel
Prioritaire **Non-prioritaire**
- Poursuivre les mesures visant à éviter les éclairages éblouissants pour la quiétude des résidents
Prioritaire **Non-prioritaire**
- Favoriser l'interconnexion entre les différents parcs, quartiers et écoles par des sentiers ou aménagements qui favorisent les déplacements à pied ou à vélo
Prioritaire **Non-prioritaire**
- Faciliter l'accès des piétons à la zone commerciale située à l'entrée de la municipalité pour encourager la mobilité durable
Prioritaire **Non-prioritaire**
- Préserver l'accès à la forêt
Prioritaire **Non-prioritaire**
- Favoriser l'aménagement d'installations et d'équipements sécuritaires pour encourager la marche et l'utilisation du vélo à des fins utilitaires comme le travail, la consommation et la fréquentation des services et équipements
Prioritaire **Non-prioritaire**
- Conserver le caractère champêtre et forestier de la municipalité (conserver la beauté de la nature / préserver le paysage naturel / préserver la tranquillité qui devrait caractériser le territoire urbain de Lac-Beauport)
Prioritaire **Non-prioritaire**
- Préserver le cadre résidentiel en limitant les commerces, les hébergements touristiques, les Airbnb, les bars, les activités à impacts comme les fermes équestres, etc. à proximité
Prioritaire **Non-prioritaire**
- S'assurer que les promoteurs respectent le patrimoine naturel et bâti
Prioritaire **Non-prioritaire**
- Limiter l'étalement du développement résidentiel en favorisant la densification
Prioritaire **Non-prioritaire**



- Permettre la construction de diverses formules d'habitation de façon à pouvoir accueillir différents types de ménages (logements d'appoint, les habitations multigénérationnelles, les habitations groupées, condos, etc.)
Prioritaire **Non-prioritaire**
- Maintenir une faible densité commerciale
Prioritaire **Non-prioritaire**
- Développer le transport collectif
Prioritaire **Non-prioritaire**
- Remettre en place le service d'entretien des fossés et des abords des routes
Prioritaire **Non-prioritaire**

Communications

Aperçu des actions réalisées

- Possibilité de rencontrer le personnel de la Municipalité sur rendez-vous en dehors des heures d'ouverture de bureau
- Accessibilité accrue de plusieurs services municipaux en ligne
- Réalisation d'un nouveau site Internet plus convivial
- Abolition du journal papier « La Chronique »
- Mise en place d'un système de requête à la Municipalité pour le dépôt et le suivi de plaintes

Aperçu des actions en cours

- Réalisation de la campagne d'abonnements à Voilà (système d'information par courriel)
- Distribution de trousse d'accueil pour les nouveaux résidents

Actions à prioriser

- Améliorer les communications municipales lors des sinistres/entraves de route/enjeux de sécurité
Prioritaire **Non-prioritaire**
- Améliorer les communications municipales pour les activités de loisir et événements
Prioritaire **Non-prioritaire**
- Améliorer la présence municipale sur les différents réseaux sociaux
Prioritaire **Non-prioritaire**
- Ajouter un 4e pôle d'affichage supplémentaire pour les annonces municipales (Traverse de Laval)
Prioritaire **Non-prioritaire**
- Campagne à faire auprès des familles et des enfants pour leur propre sécurité (éducation aux enfants pour traverser une rue sans brigadier, déplacement à vélo, marcher en forêt, etc.)
Prioritaire **Non-prioritaire**
- Favoriser l'aménagement d'installations et d'équipements sécuritaires pour encourager la marche et l'utilisation du vélo à des fins utilitaires comme le travail, la consommation et la fréquentation des services et équipements
Prioritaire **Non-prioritaire**
- Mise en place d'une plateforme de consultation publique
Prioritaire **Non-prioritaire**

- Avez-vous des commentaires/satisfactions/insatisfactions sur ce qui a été fait, sur les actions en cours ou sur vos choix d'actions prioritaires :
- Pour quelle(s) raison(s) vivez-vous à Lac-Beauport?
- Question destinée à vos adolescents : Qu'est-ce que la Municipalité pourrait offrir ou faire de plus pour les adolescents (infrastructures, activités, services, etc.)?
- Si vous désirez faire de nouvelles suggestions de besoins/d'actions pour les familles (qui ne sont pas citées ci-haut), veuillez les indiquer dans l'espace ci-dessous:

Merci de votre contribution!



ANNEXE 2 :

Liste des suggestions par thématique

Les répondants pouvaient faire des suggestions après avoir priorisé les différentes thématiques. Comme les suggestions n'étaient pas reliées à une thématique précise, elles ont été reclassées selon leur nature dans l'une ou l'autres des cinq thématiques. Les libellés ont été ajustés pour ne retenir que l'idée principale. Le chiffre à côté de certaines actions indique le nombre de fois qu'elles ont été mentionnées.

Loisirs, sports, culture et vie communautaire

- Construire une piscine x99
- Construire une patinoire couverte ou intérieure x16
- Construire plus de parcs de quartier x15
- Offrir des cours de natation x11
- Construire des jeux d'eau x7
- Donner un plus grand accès (heures) au Club nautique x5
- Garder l'accès gratuit aux forêts x5
- Rendre plus abordable la tarification du camp de jour x5
- Offrir plus d'activités pour les enfants durant la période scolaire x5
- Rénover ou construire un terrain de soccer x4
- Faire une pumptrack x4
- Construire un terrain de baseball x4
- Construire un centre sportif x4
- Rénover ou construire un nouveau skate parc x3
- Abolir la taxe pour l'utilisation des arénas et des cours de la Ville de Québec x3
- Rénover ou construire de nouveaux terrains de tennis x3
- Rendre accessible une salle intérieure d'entraînement x3
- Construire un centre communautaire (Salle, gymnase, etc.) x2
- Construire un terrain de volley-ball x2
- Ajouter plus de voies cyclables x2
- Avoir plus d'installations de pickeball x2
- Déneiger les voies de circulation pour les déplacements actifs
- Construire une jumpline dans le parc du saisonnier
- Offrir des activités intergénérationnelles ou favoriser les contacts (Garderie en RPA)
- Construire un terrain de soccer intérieur
- Animer la scène du Club nautique durant l'été
- Rénover les terrains de basketball
- Avoir plus de programmes parascolaires sportifs (football)
- Avoir un rabais résident pour les Sentiers du Moulin
- Avoir un accès libre aux gymnases pour le volleyball, badminton et ping-pong
- Mettre des tables de ping-pong en plein air l'été
- Construire un stade
- Ajouter des pistes de vélo de montagne
- Offrir des cours de ski abordables avec Le Relais



- Construire un terrain de soccer près de la nouvelle école
- Construire une patinoire près de la nouvelle école
- Avoir accès au réseau de bibliothèques de Québec
- Offrir des loisirs pour les bébés
- Arrêter d'investir dans les infrastructures pour vélos
- Maintenir l'offre de camp de jour pour les enfants

Sécurité publique

- Mieux contrôler la vitesse des autos (montée du Cervin, chemin du Piedmont, des Quatres-Vents et du Noroit, Boulevard du lac, du Boisé, du Moulin, chemin des lacs) x23
- Ajouter des photos radars x3
- Mettre de la surveillance autour des écoles pour limiter la vitesse des autos x2
- Mieux ligner les lignes les voies cyclables x2
- Limiter l'installation de dos d'âne x2
- Agir pour contrer le vandalisme x2
- Mieux contrôler les arrêts-stops par les voitures x2
- Avoir une meilleure gestion des barrages x2
- Mieux faire respecter les interdictions de stationnement dans les rues x2
- Ajouter des dos d'âne (Godendard, Huche, Domaine, Neige, Pionnier, chemin des lacs) x2
- Avoir plus de présence policière
- Mettre des feux de circulation qui tournent au rouge lorsque la vitesse n'est pas respectée
- Développer un réseau pour les déplacements actifs
- Diminuer la limite de vitesse à 30km/h dans les quartiers résidentiels
- Diminuer la vitesse sur le chemin des lacs
- Améliorer le marquage des routes
- Agir pour contrer les vols
- Mettre la limite de vitesse à 60 km/h au lieu de 40 km/h sur la traverse de Laval
- Mettre en place des mesures pour limiter les inondations dans le bassin de la rivière Jaune
- Mieux gérer les cours d'eau
- Avoir de meilleures solutions en cas de mesures d'urgence (détour, etc.)
- Aider les citoyens à protéger leurs biens durant des mesures d'urgence
- Améliorer la communication durant les mesures d'urgence
- Développer de meilleures infrastructures de drainage pour éviter les inondations
- Maintenir la sécurité de soir au centre communautaire
- Diminuer la circulation des camions lourds sur le chemin de la Cornière
- Mieux déneiger l'hiver
- Améliorer l'éclairage
- Enseigner le Code de la route aux adultes et aux enfants
- Développer des accès à la rivière Jaune
- Mieux préparer la Municipalité pour les mesures d'exception
- Revoir la stratégie d'avoir un service de pompiers propre au lac (investissement pertinent?)



Urbanisme et développement durable

- Ajouter des trottoirs ou un corridor dédié aux déplacements actifs (Tour du lac, chemin du lac et Boulevard du Lac, Chemin du Brûlé) x18
- Créer un corridor vert multifonctionnel sur le Boulevard du Lac pour les déplacements actifs x8
- Améliorer le transport en commun (heures, interconnexion, arrêts) x7
- Connecter les quartiers par des sentiers accessibles (faciles, poussettes) x5
- Développer plus d'accès aux lacs x4
- Construire un parc à chiens x4
- Rénover les infrastructures du Saisonniers x4
- Diminuer l'éclairage résidentiel x4
- Entretenir le parc du Bassin x3
- Créer des lieux de rassemblement extérieurs ou intérieurs pour la socialisation x3
- Entretenir les bords de chemin x3
- Connecter le réseau cyclable à celui de Québec x2
- Rénover le Club nautique x2
- Revoir la pertinence d'avoir un écocentre x2
- Mieux entretenir les infrastructures extérieures x2
- Maintenir l'obligation d'avoir de grands terrains résidentiels x2
- Mieux éclairer les rues x2
- Réparer les routes x2
- Permettre les AIRBNB pour les propriétaires occupants x2
- Embellir l'entrée du village
- Favoriser l'accès à pied de l'école Montagnac
- Installer une poubelle à la sortie du parc de l'Éperon/ rue Miche
- Règlementer et contrôler les propriétaires de chien pour que les chiens soient en laisse
- Réparer les accotements des rues sans bordure
- Remettre en état les sentiers dans le parc de l'Éperon
- Remettre la cueillette des encombrants à l'automne
- Ajouter des casiers pour les paddle board au Club nautique
- Avoir un service de poubelle et de recyclage comme la Ville de Québec
- Ajouter des trottoirs le long du chemin du Moulin
- Rendre le transport en commun gratuit pour les jeunes
- Faire moins de collecte des encombrants
- Ajouter un stop à l'intersection du chemin des lacs
- Créer un corridor tout le tour du Lac pour les déplacements actifs
- Développer une piste cyclable jusqu'aux Sentiers du Moulin
- Règlementer l'utilisation et le bruit faits par les bateaux
- Autoriser les trottinettes et le vélo sur les pistes multifonctionnelles
- Mieux surveiller les chantiers
- Limiter le développement de quartiers résidentiels dans les montagnes
- Permettre la construction de maisons bi-génération
- Permettre la construction d'une diversité de type d'habitation (condo, logement, duplex, etc.)
- Conserver un accès sans stationnement au lac Paisible
- Obliger les promoteurs à reboiser après la construction de développements résidentiels



- Exiger que les promoteurs construisent des parcs dans les nouveaux développements
- Reboiser les terrains après la construction d'infrastructures municipales
- Construire une résidence pour les personnes handicapées
- Remplacer le gazon par du trèfle dans les aires publiques
- Améliorer le zonage pour les droits acquis (être plus permissif)
- Avoir une approche en mode solution lorsqu'un citoyen a un problème d'urbanisme
- Permettre huit dépôts de matière résiduelle par année par famille
- Limiter les panneaux de signalisation sur les chemins résidentiels
- Avoir plus de services de proximité proche du Saint-Castin et Grand Bornand
- Rendre le chemin du Tour-du-Lac à sens unique
- Limiter le développement commercial
- Limiter le développement touristique
- Ne pas faire de passerelle dans la Vallée Autrichienne
- Mettre des supports à vélo devant les autobus
- Permettre le transport des équipements de ski dans les autobus
- Limiter la circulation automobile provenant de Sainte-Brigitte-de-Laval
- Développer plus de commerces
- Arrêter de payer pour le transport en commun qui n'est pas utilisé
- Éviter de transformer la chapelle en condo
- Améliorer le service pour les demandes de permis
- Mettre des toilettes au départ de chaque sentier
- Donner un accès au lac via le terrain de l'église

Environnement

- Limiter les développements résidentiels x12
- Protéger la qualité de l'eau des lacs x11
- Limiter la coupe d'arbres x11
- Protéger la forêt x7
- Interdire ou limiter les bateaux à moteur sur les lacs x5
- Faire la promotion des déplacements actifs x5
- Protéger le mont Écho x4
- Préserver les berges des lacs (Neigette Beauport) x3
- Promouvoir l'utilisation de couches lavables (subventions) x3
- Densifier plus les développements x2
- Vaporiser contre les moustiques x2
- Acheter des terrains pour en faire des parcs naturels x2
- Limiter les développements d'infrastructures municipales qui déboisent la municipalité
- Aménager un parc naturel à la base de l'ancien centre de ski où se trouvent les bassins
- Protéger la forêt et le lac du lac Paisible
- Créer un service municipal dédié à l'environnement
- Faire une campagne de promotion du compostage
- Mettre des caméras près des conteneurs sur le chemin de l'Éperon
- Sanctionner les déchets sauvages
- Reboiser le terre-plein sur le Boulevard du Lac
- Faire la promotion de la réduction des déchets
- Installer un dépôt pour les contenants en verre de type bouteille de vin ou spiritueux
- Aménager les terrains publics pour éviter de devoir les entretenir



Communications

- Consulter plus régulièrement les citoyens sur les enjeux discutés au conseil municipal x2
- Consulter les citoyens avant d'entamer un projet (ex : passerelle Vallée Autrichienne) x2
- Mieux communiquer les informations aux citoyens x2
- Améliorer les communications durant les mesures d'urgence
- Reprendre les sessions du conseil municipal en ligne
- Améliorer la possibilité d'intervenir lors des conseils municipaux
- Mieux communiquer les besoins en bénévoles à l'école
- Plus communiquer sur les réseaux sociaux
- Répondre par courriel aux demandes faites à la Mairie

ANNEXE 3 :

Listes des suggestions d'actions pour les adolescents

Les répondants étaient invités à identifier des actions spécifiques pour les adolescents. La liste ci-dessous représente les suggestions. Elles n'ont pas été reclassées par thématiques, car elles pouvaient toucher des thématiques non précisées dans le sondage. Les libellés ont été revus pour ne conserver que l'idée principale. Les nombres à côté d'une action indiquent le nombre de fois que l'action a été mentionnée.

- Construire une piscine x55
- Améliorer le transport en commun (heures, arrêts, coût, adapté pour l'école, etc.) x40
- Construire une patinoire intérieure ou extérieure couverte x15
- Rendre plus sécuritaires les déplacements actifs (vélo, marche, skate, rollerblade) x14
- Rénover le skate parc ou en créer un intérieur x8
- Rénover le terrain de soccer x6
- Développer plus d'infrastructures pour les sports x6
- Créer un centre sportif x6
- Créer un terrain de baseball x6
- Construire une pumptrack x6
- Créer un club de volleyball x5
- Créer des lieux de rencontre x4
- Construire une jumpline x3
- Offrir de l'escalade intérieure x3
- Rendre le lac accessible en tout temps x3
- Parc de quartier x3
- Faire la promotion de la Maison des jeunes x2
- Avoir une salle d'entraînement x2
- Avoir un site de camp de jour au goût du jour x2
- Développer les sentiers de vélo de montagne x2
- Investir dans le saisonnier x2
- Offrir plus d'activités artistiques x2
- Construire un terrain de soccer intérieur x2
- Ouvrir la Maison des jeunes la fds x2
- Aménager plus de parcs x2
- Offrir plus d'activités culturelles x2
- Favoriser l'accès à la nature x2
- Inciter un McDo ou une autre chaîne de restauration rapide à venir s'installer x2
- Inciter plus de commerces à venir x2
- Transport collectif gratuit x2
- Développer un système de navettes ou de taxi pour aller à la ville de Québec
- Implanter le flexibus



- Développer un système de covoiturage
- Avoir plus d'activités parascolaires
- Améliorer l'éclairage dans les rues
- Construire un gymnase
- Développer des sentiers de motoneige
- Développer des sentiers de VTT
- Mieux éclairer le skatepark le soir
- Plus d'infrastructures sportives intérieures
- Construire un salon de quilles
- Offrir des cours de patin
- Offrir des cours de hockey
- Rendre accessible des trampolines intérieurs
- Offrir des activités de grandeur nature
- Rendre abordables les activités sportives
- Club d'échecs
- Possibilité de louer des terrains de badminton
- Allouer un montant pour les inscriptions au baseball
- Bonifier le réseau de pistes cyclables
- Avoir une station de location de vélos électriques
- Offrir de la location d'équipements (skate, etc.)
- Aménager un parcours d'arbres en arbres
- Avoir plus d'activités à la Maison des jeunes
- Soutenir la Maison des Jeunes
- Augmenter la disponibilité du terrain de soccer
- Créer plus de terrains de sport
- Faire des soirées thématiques
- Avoir des équipes de ultimate frisbee
- Améliorer les sentiers de ski de fond
- Rendre accessible un studio polyvalent
- Avoir du vrai équipement pour la gymnastique
- Offrir plus d'activités sportives
- Construire un centre culturel
- Rendre gratuits les sentiers du Moulin pour les adolescents
- Créer une agora extérieure pour les spectacles
- Aménager un parc aquatique
- Développer une salle de spectacles
- Faire des soirées dansantes
- Faire des projections de films à l'intérieur
- Reboiser les espaces
- Relier les quartiers par des raccourcis
- Créer une coopérative jeunesse
- Mettre sur pied une équipe de baseball
- Protéger la nature
- Avoir une place pour faire de la gymnastique
- Développer un club de plein air



ANNEXE A :

Organismes de Lac-Beauport 2024

Organismes

Rôle

Association de la Baie de la Corniche	Donner accès à une plage aux familles (membres)
Association de soccer de Lac-Beauport	Offre de loisir (soccer)
Association des propriétaires du Mont-Cervin	Donner accès à une piscine et un terrain de jeu aux familles (membres)
Association des résidents et propriétaires du chemin du Bord-de-l'Eau (Lac Morin)	Mission communautaire et environnementale (gestion de l'accès au lac via le parc du Lac-Morin) (membres)
Association du Lac Tourbillon	Mission environnementale (préservation du lac)
Association des résidants-riverains du lac Beauport	Mission environnementale (préservation du lac)
Association nautique du Lac Bleu inc.	Donner accès à une plage, un parc et des activités aux familles (membres)
Centre de Plein Air Lasallien inc. (Le Saiso)	Offre de loisir (camp de jour)
Centre National d'entraînement Acrobatique Yves LaRoche (Acrobatx)	Offre de loisir (ski acrobatique)
Club de Canoë-Kayak Lac-Beauport	Offre de loisir (canoë-kayak)
Club de l'Âge d'or de Lac-Beauport	Offre de loisir pour les aînés
Club de ski Acrobatique Le Relais Lac-Beauport	Offre de loisir (ski acrobatique)
Club de ski acrobatique Nicolas Fontaine	Offre de loisir (ski acrobatique)
Club de ski Le Relais	Offre de loisir (ski alpin)
Club de vélo de montagne Lac-Beauport	Offre de loisir (vélo de montagne)
Club Nordique du Moulin	Offre de loisir (ski de fond)
Corporation de l'Aqueduc de la Vallée Autrichienne	Mission environnementale (gestion de l'eau potable)



Organismes

Rôle

Espace familles Lac-Beauport	Offrir des activités de rassemblement pour les familles
La Corporation Cité Joie inc.	Accueil de personnes handicapées à des fins récréatives
La Société des Sentiers du Moulin	Gestion d'un site municipal de loisirs (sentiers de vélo, de ski de fond, de randonnée)
LB-Cycle	Entretien des sentiers de vélo de Lac-Beauport et promouvoir le vélo de montagne
Le Cabanon Maison des jeunes de Lac-Beauport	Offrir un milieu de vie aux adolescents
Jardin collectif et pédagogique du Saisonier (Autre nom: Potager carottes et parlottes)	Jardin collectif
Les Habitations St-Dunstan	Logements locatifs à prix abordable pour personnes âgées
Syndicat de la copropriété Le Quatre-Temps	Syndicat de copropriété
Ti-Mousse dans Brousse	Offre de loisir (plein air jeunesse)
Trail La Clinique du coureur	Rendre accessible la course en sentier ainsi que la course sur route pour tous, en organisant des événements et en faisant l'entretien des sentiers

ANNEXE B :

Liste des activités et infrastructures de sports, de loisirs, de culture et de la vie communautaire de

Locaux

Centre communautaire avec :

- Salle de réunion
- Bibliothèque L'Écrin
- Salle d'animation
- Maison des jeunes
- Local de patinage

Chalet des loisirs

- Salle de réunion
- Cuisine
- Vestiaires sportifs

Parcs et espaces verts

Parc du Bassin

- Espace vert

Parc du Brûlé

- Parcours d'hébertisme
- Jardin collectif
- Sentiers de randonnée et de vélo
- Espaces pique-nique

Parc Carrier-Chamberland (Zone communautaire)

- Terrain de basketball
- Plusieurs terrains de pétanque
- Deux patinoires l'hiver
- Modules de jeux
- Skate parc
- Espaces pique-nique
- Une agora naturelle extérieure

Parc de la chute Simons

- Point de vue

Parc de la Gentiane

- Corrid'art
- Scène extérieure

Parc Helder-Duarte

- Terrain de soccer synthétique
- Deux terrains de soccer naturels
- Une piste multifonctionnelle de 500 mètres

Parc de l'Héritage (zone communautaire)	<ul style="list-style-type: none"> • Modules d'exercices extérieurs
Parc du lac Morin	<ul style="list-style-type: none"> • Quai et espace pique-nique
Parc des Sentiers du Moulin (SDM)	<ul style="list-style-type: none"> • Pumptrack • Sentiers de vélo de montagne et fat bike • Pistes de ski de fond • Sentiers de randonnée et de raquettes • Refuges • Point de vue • Service de location d'équipement • Service de repas et espace pique-nique • Boutique
Parc du Saisonnier	<ul style="list-style-type: none"> • Utilitaires • Sentier pédestre et vélo
Parc de L'Éperon	<ul style="list-style-type: none"> • Sentiers de randonnée et de vélo
Parc de la Traverse	<ul style="list-style-type: none"> • Sentiers de randonnée (SDM)
Église Saint-James	<ul style="list-style-type: none"> • Vocation à définir et rénovations à faire
Centre culturel St-Dunstan	<ul style="list-style-type: none"> • Vocation à définir et rénovations à faire
Club nautique	<ul style="list-style-type: none"> • Activités nautiques et de plaisance • Espace pique-nique • Salle de réunion et d'activités • Cuisinette • Accès à l'anneau de glace sur le lac l'hiver • Local de patin • Salle d'entraînement et bureau CCKLB
Parc de la Rencontre	<ul style="list-style-type: none"> • Espace pique-nique • Bac de jardinage • Espace de glisse l'hiver
Un terrain de tennis et de pickleball extérieur	
Un gymnase et deux palestres (école Montagnac)	
Une programmation diversifiée d'activités (danse, ateliers de dessin, cours de gymnastique, cours de taekwondo, basketball, capoeira, yoga, boxe, tricot, marche en groupe, Zumba, badminton, pickleball, etc.)	





Municipalité de Lac-Beauport

65, chemin du Tour-du-Lac
Lac-Beauport (Québec) G3B 0A1
Téléphone : 418 849-7141
Courriel : info@lacbeauport.net

www.lac-beauport.quebec